

LE " PASS PARTOUT LYCEEN "



Dossier pédagogique

Une exposition pour comprendre et agir dans son lycée

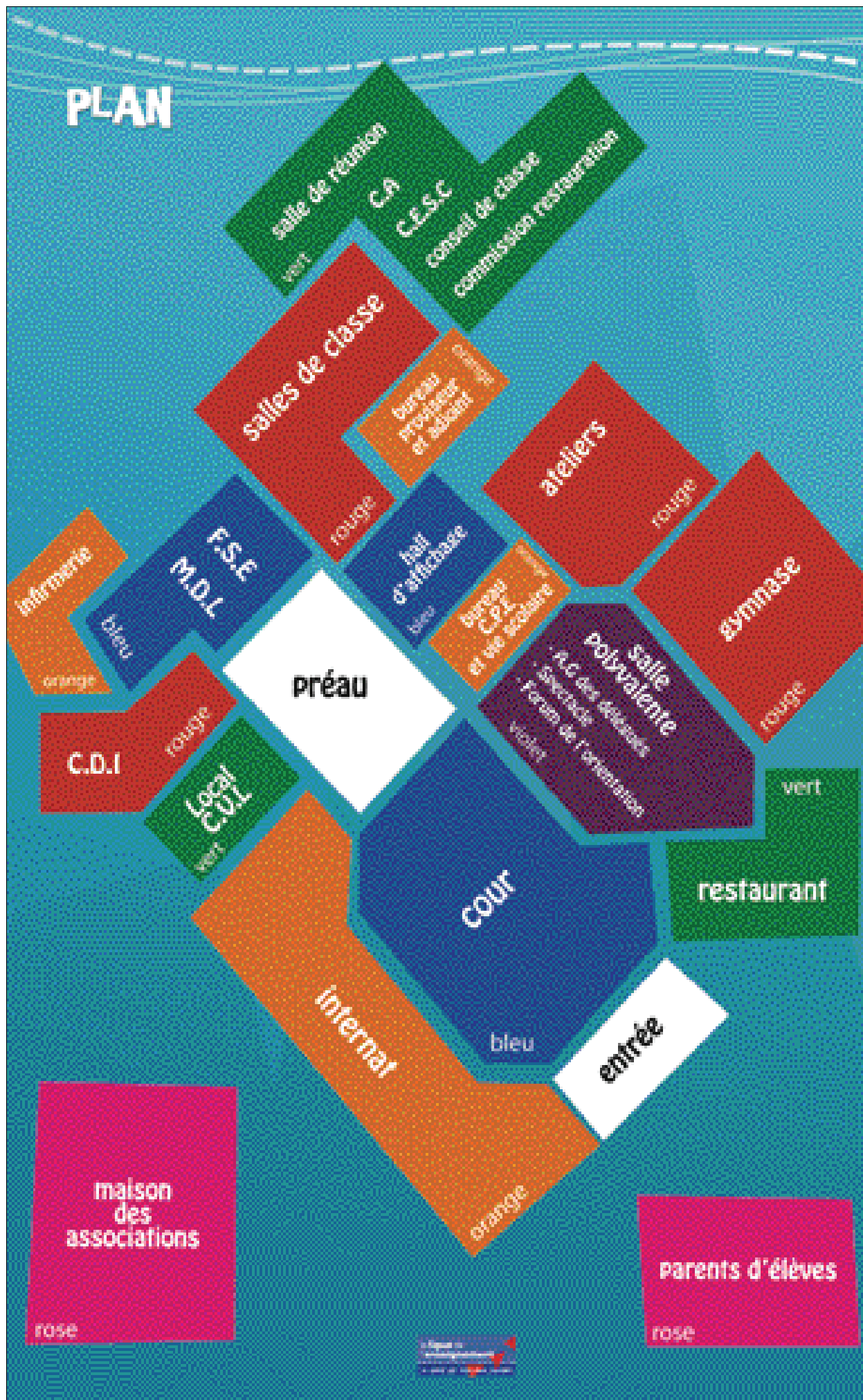
EXPOSITION

« Pass partout lycéen »

SOMMAIRE

Présentation générale (principe, objectifs, contenu...)	3
Règle du « jeu ».....	5
Récapitulatif des missions.....	7
Conseils et consignes d'utilisation	21
Modèle de tableau de progression	22
Modèle de feuille de route	23
Lexique	24

PLAN





Présentation générale

Cette exposition a été conçue en 2008/2009, par le groupe national « formation des délégués élèves » de la Ligue de l'enseignement. Ce groupe est constitué de professionnels des fédérations de la Ligue intervenant dans le domaine de l'éducation à la citoyenneté auprès des établissements du second degré.

Le principe

Basée sur des parcours à mener dans et autour du lycée, l'exposition se visite en accomplissant des « missions », individuellement ou par équipe. Pour réussir ces missions, à l'aide de panneaux et d'un plan d'établissement, vous devrez virtuellement trouver différents lieux, siéger dans des instances, utiliser des temps informels, rencontrer des personnes de l'établissement ou de l'extérieur. Pour vous aider, vous pourrez également interroger le ou les animateurs de l'exposition, les personnes ressources du lycée ou les autres participants.

Les missions

Chaque équipe se met « dans la peau » de lycéen pour réaliser, en quatre étapes, une mission. Il y a deux types de mission :

- **Les missions en itinéraire** sont des mini-histoires, les étapes s'enchaînant dans un ordre précis non modifiable. Des indices vous mènent à la prochaine étape à chaque fois.
- **Les missions en étoile** présentent quatre façons différentes d'accomplir la mission. Vous devez alors trouver les 4 possibilités dans l'ordre que vous voulez.

Public : lycéens, peut être utilisée par des collégiens et des adultes.

Nombre de participants en configuration interactive : 8 équipes de 4 à 5.

Objectifs

- Sensibiliser les jeunes à l'engagement citoyen.
- Initier les jeunes à la démarche de projet.
- Avoir une connaissance de tous les endroits et personnes ressources dans et autour d'un lycée pour conduire des actions citoyennes.
- Avoir une connaissance des instances au sein du lycée, comprendre leur fonctionnement ainsi que leurs interactions.
- Permettre une confrontation de propositions d'actions entre les lycéens.
- Favoriser le dialogue et les échanges sur la vie lycéenne.

Utilisation

- Un livret d'accompagnement permet à tout adulte d'animer une séance interactive autour de l'exposition.
- Comme toute exposition, elle peut être aussi découverte de façon libre et individuelle.
- Dans des milieux diversifiés : établissements scolaires, universités, conseils municipaux, généraux ou régionaux de jeunes, centres sociaux, maisons de jeunes...

Matériel

- 16 panneaux représentant des lieux précis dans et hors établissement, répartis en 6 unités de lieu identifiées chacune par un fond de couleur différent.
- 1 plan représentant un lycée et son environnement proche, identifiant les différents lieux à l'aide des 6 codes couleur des panneaux.
- 14 cartes « pass mission » (itinéraire).
- 9 cartes « pass mission » (étoile).
- un livret d'accompagnement.
- un tableau de progression à préparer selon le modèle proposé dans le livret.



But

Vous êtes des lycéens et vous devez remplir des missions dans un lycée en suivant quatre étapes.

Généralités

- Il y a deux types de mission. Nous vous recommandons de commencer par les missions en itinéraire afin de vous familiariser plus facilement avec les panneaux.
- Pour vous aider, les couleurs du plan correspondent aux codes couleur des panneaux.
- Attention, sur une même catégorie de panneaux (même couleur), il peut y avoir plusieurs éléments de la même mission.
- Par ailleurs, vous trouverez un « lexique » dans le livret expliquant les sigles et certains termes techniques.
- La mission commence par le tirage au sort d'un pass mission sur lequel est indiquée la mission à réaliser. Vous allez devoir ensuite vous déplacer vers les différents panneaux.
- Attention, vous devez impérativement garder le pass mission avec vous.
- À chaque étape, vous devez marquer votre avancée sur le tableau de progression proche du plan.
- La mission est terminée quand l'équipe ou la personne a identifié les 4 étapes. Elle vient auprès de l'animateur valider la mission en présentant le parcours oralement. Elle piochera alors un nouveau pass mission.

Étapes des missions « itinéraire » (carte bleue)

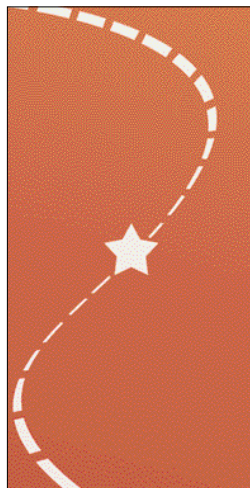
- Le premier lieu de rendez-vous est indiqué sur le pass mission.
- Après vous être rendus sur le panneau relatif au lieu de rendez-vous, vous devez trouver le texte correspondant à votre mission. Celui-ci vous donnera un indice vous permettant de rejoindre la prochaine étape et ainsi de suite.

Étapes des missions « étoile » (carte orange)

- Seule la mission est indiquée sur le pass mission. C'est à vous, en discutant au sein de l'équipe, d'identifier 4 démarches possibles que vous trouverez sur les panneaux.
- Attention, à la différence des missions itinéraires, les démarches n'ont pas forcément de lien entre elles.

MISSIONS EN ITINÉRAIRE : BLEUE

MISSIONS EN ÉTOILE : ORANGE



?



Récapitulatif des missions

N°1 : Faire modifier définitivement les horaires d'ouverture du lycée

RDV : dans la cour

Dans la cour

Mercredi 10 janvier : Jérémy, Abdel, Violaine, Malika et Steve discutent. Ils sont encore arrivés en retard en cours ce matin. Le bus qu'ils prennent devrait les déposer à 8 h 22 devant le Lycée. Pour 8 h 30, logiquement pas de soucis sauf quand il y a des embouteillages ! Et prendre celui d'avant pas question ! Il arrive à 7 h 40. Jérémy et ses camarades ne comprennent pas pourquoi les cours ne commencent pas à 8 h. Ils vont en parler avec les autres en classe.

Dans la classe

Lundi 15 janvier : En heure de vie de classe, Jérémy prend la parole au nom de ses camarades et explique le problème. Les autres élèves qui prennent des bus sont d'accord, ils ont le même souci, soit le matin, soit le soir. Les autres sont assez d'accord avec une avancée des horaires. Ils seront plus tôt dehors ! Les délégués, devant le consensus, disent qu'ils interpellent le CVL sur cette question.

Au CVL

Lundi 19 février : Lors de sa réunion, dans le cadre de l'organisation du temps de travail au sein de l'établissement, le Conseil de la vie lycéenne (CVL) propose un changement d'horaire définitif de l'établissement. Cette proposition sera portée à la connaissance et sera inscrite à l'ordre du jour du conseil d'administration (CA).



Au conseil d'administration

Mercredi 21 mars : Kévin et Anissa, délégués élus au CA, présentent la nouvelle proposition d'horaires d'ouverture de l'établissement. Ils argumentent ce projet en s'appuyant sur le travail de sondage fait par le CVL auprès de tous les lycéens. Cette proposition est votée et est adoptée à la majorité plus deux voix.

N°2 : Siéger au Conseil d'Administration du lycée

RDV : dans la cour

Dans la cour

Jeudi 4 octobre : Je discute avec Marine de l'élection prochaine des délégués de classe. Elle me dit en riant que je devrais me présenter comme candidate, et pourquoi pas aller jusqu'au CA. Je lui dis que je le serai à une condition : qu'elle accepte d'être ma suppléante. Elle me répond : chiche ! Nos copains nous disent tous qu'ils voteront pour nous si on se présente.

Dans la classe

Vendredi 12 octobre : C'est aujourd'hui l'élection des délégués de classe. Finalement nous sommes trois candidats. Il y a Mathieu avec Nasser comme suppléant, Manon avec Alexandre et puis la paire que je forme avec Marine. Au premier tour nous obtenons 17 voix, c'est plus que la moitié. Nous sommes élues et fières de nous ! Il faut un second tour pour départager les autres. C'est Manon et Alexandre qui obtiennent le plus de voix. Je suis plutôt satisfaite, surtout que j'ai toujours trouvé Mathieu trop prétentieux... Notre première action est de nous rendre à l'Assemblée générale des délégués, mardi 23 octobre.

Dans la salle polyvalente

Mardi 23 octobre : Tous les délégués de classe et d'internat sont réunis en Assemblée générale. Nous sommes une cinquantaine, c'est assez impressionnant. Finalement je me suis portée candidate à l'élection au Conseil d'Administration. J'ai proposé à Nabil d'être mon suppléant. Il a accepté. C'est super, je m'entends bien avec lui et puis il a l'expérience... il redouble sa terminale cette année ! Nous avons été élus facilement. Il faut dire qu'il y avait juste le nombre de candidats, et encore, le proviseur et la CPE ont insisté un peu auprès de certains pour qu'ils se présentent.

Au conseil d'administration

Jeudi 22 novembre : J'assiste à mon premier conseil d'administration ce soir. Ça fait du monde ! On doit se répartir dans les différentes commissions. On s'est mis plus ou moins d'accord avec les quatre autres élèves élus pour se partager. Moi, je me présente pour siéger au sein de la Commission d'hygiène et de sécurité. Le proviseur nous a expliqué que nous ne devrions pas avoir beaucoup de réunions dans l'année. J'ai été aussi désignée pour le Conseil de discipline avec Aziza et Guillaume. Personne parmi les élèves n'était vraiment chaud pour s'y mettre. Et là, j'espère que l'on ne se réunira carrément jamais de l'année !



N° 3 : Résoudre un problème autour d'un repas

RDV : dans la cour

Dans la cour

Lundi 15 octobre : Cette fois, c'en est trop ! déjà que les menus ne sont pas terribles et qu'il n'y a pas assez à manger, en plus il y a la queue, c'est trop speed et on loupe le début des cours. Du coup, on finit par sécher la cantine. Je vais en parler aux copains demi-pensionnaires dans la cour et on a décidé d'en parler à Marc qui fait partie de la commission restauration.

Réunion de la commission restauration

Vendredi 30 novembre : La commission restauration se réunit aujourd'hui, Marc avec les autres délégués des élèves prennent la parole. Ils ont été interpellés par leurs camarades demi-pensionnaires au sujet des problèmes de quantité et de qualité des repas mais aussi de l'organisation des services. Le gestionnaire, présent avec le CPE et le chef cuisinier se saisissent du problème et décident d'en parler au CVL qui se réunit la semaine prochaine.

Au CVL

Vendredi 7 décembre : Le CPE, membre du CVL, rapporte les problèmes évoqués à la commission restauration. Adultes et élèves se mettent d'accord pour faire des propositions afin de faciliter le passage des lycéens au self. Concernant la quantité et la qualité des repas, ils suggèrent de faire appel à l'infirmière. Les élèves s'engagent à en informer Marc et ses camarades.

À l'infirmierie

Mardi 18 décembre : Marc et ses camarades, sollicités par le CVL, rencontrent l'infirmière. Elle leur propose, dans la commission restauration, de travailler avec une diététicienne, et le médecin scolaire sur le thème de l'équilibre alimentaire.



N°4 : Organiser une collecte humanitaire

RDV : Hall d'affichage

Hall d'affichage

Lundi 12 novembre à 14h : Une association humanitaire a mis une affiche dans notre hall. J'ai envie d'apporter mon aide. J'en parle en classe. Nous allons leur donner un coup de main. Nous rencontrons les responsables de l'association et nous leur proposons de mettre une caisse pour collecter des provisions. Il nous faut ensuite obtenir l'autorisation du proviseur.

Bureau du Proviseur

Mardi 13 novembre à 17 h : Je demande l'autorisation au proviseur de déposer une caisse à l'entrée du CDI afin de récolter des denrées alimentaires pour les restos du cœur. Il me donne son accord mais me dit qu'il serait plus judicieux de la placer au Foyer socio-éducatif et de voir avec ses responsables.

Foyer socio-éducatif (FSE)

Jeudi 15 novembre à 13 h : Au foyer, j'explique l'histoire de ma collecte. Le président, le trésorier et le secrétaire sont très intéressés. En discutant, on se dit qu'il serait tout aussi important d'être bénévole et d'aider à la distribution. Pour cela, il faudrait faire une réunion d'information et de sensibilisation, peut-être faire venir quelqu'un. Ils vont en parler avec leurs adhérents puis ils demanderont l'avis au Conseil de la vie lycéenne (CVL).



Au CVL

Lundi 10 décembre à 17 h : Le CVL donne un avis plus que favorable à ce projet ! Il décide même d'attribuer une partie du fonds de vie lycéenne pour organiser, un mercredi après-midi, une rencontre festive pour favoriser la collecte. Avec l'appui du FSE, on pourrait aussi proposer un débat sur la précarité en faisant venir quelqu'un pour en parler.

N°5 : Organiser une fête du lycée

RDV : internat

À l'internat

Au moment des élections des délégués d'internat, tout le monde a insisté auprès des candidats pour qu'une fête d'internat ait lieu cette année. Pas comme l'an dernier, où elle avait été prévue mais jamais organisée. Comme je me retrouve élue, il va bien falloir que je m'y colle. Il faudra que j'en parle au CVL.

Au CVL

Après consultation des internes et délégués d'internat, nous décidons d'aller voir le vice-président du CVL pour lui demander d'exposer notre idée au prochain CVL. On voudrait que la fête d'internat soit aussi la fête du lycée et, donc, faire venir les élèves non internes.

En plus, nous avons besoin de leur accord car on voudrait que les membres du CVL nous donne un coup de main pour l'organisation et qu'ils nous aident à convaincre le chef d'établissement. Il faut aussi que le vice-président du CVL en parle au CA.

Au conseil d'administration

Au conseil d'administration suivant, le vice président du CVL demande d'inscrire la fête du lycée dans le programme des animations de l'année. Il présente les propositions préparées par un comité d'organisation composé d'internes, de demi-pensionnaires et d'externes. La fête du lycée est adoptée et la date est arrêtée. Il faut maintenant y associer la Maison des lycéens.

Maison des lycéens

Afin d'assurer une participation la plus large possible, nous rencontrons les élèves responsables de la Maison des lycéens qui proposent de prendre en charge l'animation musicale par l'intermédiaire de leur club musique et d'assurer la communication de l'événement (affiches, tracts).



N°6 : Partir en voyage scolaire

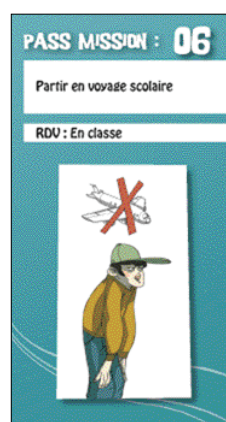
RDV : dans la classe

En classe

Octobre : Nous venons d'apprendre qu'une fois de plus, notre classe ne partira pas en voyage scolaire à l'étranger. Nous ne sommes pas satisfaits. Nous nous sommes renseignés auprès du proviseur adjoint, l'année prochaine, nous serons le même groupe mais rien n'est prévu. Nous nous réunissons pour décider d'un plan d'action. Un élève propose d'en parler aux parents d'élèves délégués de la classe.

Association de parents d'élèves

Décembre : Avec l'aide de parents d'élèves élus, nous préparons une proposition de voyage scolaire à Londres avec un budget. Nous prenons rendez-vous avec le proviseur adjoint pour lui faire notre proposition.



Bureau du proviseur adjoint

Avril : Après avoir présenté le projet et le budget du voyage de notre classe à l'étranger, nous demandons au proviseur adjoint d'inscrire notre proposition à l'ordre du jour du dernier CA de juin.

Au conseil d'administration

Juin : Le jour du CA les élèves délégués au CA et les parents d'élèves présentent et défendent notre projet. Il est adopté à la majorité. Notre classe partira donc à l'étranger l'an prochain.

N°7 : Mener une action de prévention routière

RDV : dans la cour

Dans la cour

Lundi 15 octobre : J'apprends que Christophe, un élève de ma classe, s'est fracturé les deux jambes dans un accident de scooter devant le lycée. Ce n'est pas la première fois que ça arrive. Avec d'autres élèves de ma classe, nous décidons d'en parler au CPE qui nous dirige vers une association spécialisée.

Maison des associations

Vendredi 19 octobre : Nous rencontrons une association de prévention routière dont le CPE nous a donné les coordonnées. Les responsables acceptent de mettre des personnes et des moyens à notre disposition. Pour fixer un calendrier et définir un programme et voir combien ça va coûter, nous allons voir l'infirmière.

À l'infirmierie

Jeudi 25 octobre : Nous construisons avec l'infirmière notre projet de sensibilisation des élèves de l'établissement aux dangers de la route : expositions, débats avec des intervenants extérieurs, ateliers de sensibilisation... Elle nous propose de participer au Comité d'éducation à la santé et à la citoyenneté (CESC) pour présenter notre projet.

Au CESC

Jeudi 15 novembre : Nous présentons notre projet sur la sécurité routière au Comité d'éducation à la santé et à la citoyenneté (CESC). Celui-ci est apprécié et tous les participants nous félicitent pour notre initiative. Un parent et un professeur présents nous proposent de compléter notre opération par un rallye vélo. Le CESC financera l'ensemble. Il ne reste plus qu'à obtenir l'accord du conseil d'administration du lycée.



N°8 : S'engager contre le racisme

RDV : dans l'atelier

En atelier

Lundi 4 février : Nous sommes en atelier mécanique et depuis quelques semaines des propos racistes fusent de toutes parts. Aujourd'hui, des boulons ont même accompagné les mots.

C'est vraiment allé trop loin ! Les délégués décident de réagir. Ils vont aller en parler au CPE.



Bureau du CPE

Mardi 5 février : Les délégués aimeraient bien qu'un temps de réflexion sur le racisme soit mis en place avec l'ensemble des élèves. Dans le projet d'établissement, il est prévu une action sur la citoyenneté. Le CPE leur propose d'y intégrer leur idée. Il connaît d'ailleurs une troupe de théâtre qui intervient sur les discriminations. Après s'être occupé de l'organisation, un groupe de jeunes intéressés réalisent une affiche pour faire venir un maximum de monde.

Hall d'affichage

Jeudi 7 février : Ce matin, avec l'accord du conseiller principal d'éducation, des élèves ont accroché une affiche qui invite chaque classe à participer à un temps de réflexion autour du racisme qui aura lieu dans la salle polyvalente.

Spectacle dans la salle polyvalente

Vendredi 21 mars : L'animation théâtre pour la lutte contre les discriminations a lieu dans la salle polyvalente. Des lycéens accueillent les artistes et les jeunes. C'est une réussite. D'autant plus que nous avons reçu de l'aide dans le cadre de la journée mondiale de lutte contre le racisme.

N°9 : Faire ouvrir le CDI en dehors des heures de cours

RDV : internat

Internat

Jeudi 11 octobre : « C'est toujours le même problème ! Quand on a besoin d'aller au CDI il est fermé ! ».

Des élèves d'internat ont un exposé à préparer. Ils ont besoin d'informations complémentaires... et pas possible ! D'autres camarades d'internat disent aussi qu'ils n'ont pas toujours le temps d'y aller la journée.

Ils décident de demander aux délégués d'internat de trouver une solution pour que le CDI soit ouvert les Lundi/Mardi et Jeudi de 18 h à 19 h. Les délégués décident alors d'en parler à la vie scolaire

Bureau de la vie scolaire

Mardi 16 octobre : Les délégués en parlent au surveillant d'internat puis à la CPE qui évoque le problème des heures d'ouverture par rapport à l'emploi du temps de la documentaliste. Les élèves comprennent et décident de présenter à la documentaliste une proposition d'autogestion organisée éventuellement avec l'aide d'un surveillant.

CDI

Jeudi 25 octobre : Les délégués vont exposer leur proposition d'autogestion à la documentaliste. Elle ne s'y oppose pas et apporte même quelques idées complémentaires. En revanche, c'est au proviseur et au CA d'autoriser l'ouverture. Il faut donc d'abord en aviser les élus au CVL.

CVL

Mardi 13 novembre : Les délégués de l'internat rencontrent des élus au CVL pour leur faire part du projet d'ouverture du CDI hors du temps scolaire, pour les internes.

Ils vont rédiger un courrier au proviseur afin que la demande soit inscrite à l'ordre du jour du CA.

Les élus du CVL et de l'internat vont défendre le projet auprès du proviseur puis au CA.



N°10 : Obtenir une salle de travail le midi

RDV : dans la cour

Dans la cour

Lundi 12 novembre : Nous discutons entre nous après avoir déjeuné au self. Thomas regrette que le CDI soit fermé. Normalement il devrait être ouvert à cette heure-ci, mais une des documentalistes est absente depuis deux semaines et ils ne peuvent pas assurer toutes les heures d'ouverture prévues. De plus, il n'y a pas de salle d'étude où l'on peut travailler entre midi et deux. Il faudra qu'on en parle au CPE ou bien carrément au proviseur. Peut-être vaut-il mieux d'abord en parler aux autres élèves de la classe ?

Dans la classe

Mardi 13 novembre : Avec notre professeur principal, nous préparons le conseil de classe. Il nous demande si nous rencontrons des difficultés particulières dans notre travail. J'en profite pour lui rapporter ce que nous nous sommes dit hier avec Thomas et les autres au sujet du manque de salle pour travailler le midi. Il nous invite, en tant que délégués de classe, à noter cette question et à la poser au conseil de classe prévu la semaine prochaine.

Conseil de classe

Jeudi 22 novembre : Nous participons au conseil de classe du 1^{er} trimestre. Chaque professeur donne son avis général sur la classe. Globalement, ils la trouvent plutôt sympathique mais nous reprochent un manque de travail personnel. Je soulève alors la question d'obtenir une salle d'étude pour ceux qui voudraient travailler entre douze et quatorze heures. Le CPE nous répond qu'il n'a pas assez d'assistants d'éducation pour pouvoir surveiller une telle salle d'étude. Entre délégués, on décide de ne pas en rester là : on va interpeller le CVL.

CVL

Lundi 3 décembre : Il y a une réunion de CVL aujourd'hui. Je n'en fais pas partie mais j'ai parlé à Nadja, qui y siège, de notre proposition de salle de travail le midi. Je lui ai rapporté également la réponse du CPE lors de notre conseil de classe. Elle m'a promis d'en parler à la réunion d'aujourd'hui et de proposer un système d'étude non surveillée, en autogestion. Elle estime que nous sommes quand même capables de travailler seul au lycée. En tout cas, la question sera débattue et j'espère que Nadja saura faire preuve de persuasion.



N°11 : Aider un camarade

RDV : la cour

Dans la cour

Jeudi 10 janvier : Les camarades de Mathieu le trouvent de plus en plus triste et renfermé. « ...Parfois il nous agresse sans raison... ».

Un groupe d'amis décide d'en parler à des adultes susceptibles de l'aider, en particulier à l'infirmière.



A l'infirmierie

Mardi 29 janvier : 4 copains de Mathieu (dont Florian qui est délégué suppléant) ont pris rendez-vous avec l'infirmière qui les reçoit. Ils racontent ce qu'ils ont remarqué.

Elle dit qu'ils ont bien fait de lui en parler et qu'elle va faire le nécessaire pour voir discrètement quel est le problème et pour trouver une solution.

Les copains de Mathieu vont aussi parler du problème au professeur principal.

Dans la classe

Jeudi 7 février : Au moment de la préparation du conseil de classe, le professeur principal prend un temps avec les délégués pour les aider à intervenir sur le cas de Mathieu qui risque d'être évoqué.

Conseil de classe

Jeudi 21 février : Au cas par cas, arrive le moment où l'on parle de Mathieu...

Des professeurs tiennent un discours très négatif à son égard : « Mathieu est devenu un élève fainéant, perturbateur, il se moque de tout et dort en cours... ». Le professeur principal et les délégués élèves interviennent pour évoquer la situation dans laquelle Mathieu semble se trouver. L'infirmière confirme.

Mathieu ne sera pas réorienté et l'équipe décide d'être plus à son écoute. Un rapport est transmis à l'assistante sociale.

N° 12 : Mettre en place une formation aux premiers secours

RDV : salle de classe

En cour

Mercredi 17 octobre : En cours d'atelier, Ewen s'est coupé un doigt en utilisant une machine puis s'est évanoui. Avec la classe on s'est aperçu que nous ne savions pas trop comment réagir en cas d'accident. Les délégués de la classe, Boris et Natacha, proposent d'en parler à l'infirmière.

À l'infirmierie

Vendredi 19 octobre : Suite à la demande des élèves de leur classe, Boris et Natacha ont pris rendez-vous avec l'infirmière pour étudier avec elle la possibilité d'organiser une formation aux premiers secours dans le lycée. L'infirmière les invite à participer à la prochaine réunion du Comité d'éducation à la santé et à la citoyenneté (CESC).

Au CESC

Jeudi 8 novembre : Le Comité d'éducation à la santé et à la citoyenneté (CESC) est favorable à la proposition faite par les délégués de formation aux premiers secours. L'infirmière propose d'aider les élèves à contacter les associations spécialisées dans le domaine.

Maison des associations

Vendredi 16 novembre : Les élèves ont rendez-vous avec le responsable de l'association agréée pour dispenser des formations aux premiers secours. Ils règlent ensemble les derniers détails. À l'issue de la formation, les élèves qui auront réussi recevront l'attestation de Prévention secours civique niveau 1 (PSC1).



N° 13 : Demander une formation de délégués élèves

RDV : dans la classe

Dans la classe

Mardi 23 octobre : Encore une fois, je me suis retrouvé délégué de ma classe parce que personne n'a voulu se présenter. J'en ai marre d'exercer une fonction qu'on ne m'a jamais vraiment expliquée ! Dans le lycée où est mon frère les délégués élèves suivent une formation. Je vais en parler au CPE.

Bureau du CPE

Mercredi 24 octobre : Je fais part au CPE de ma demande pour l'organisation d'une formation des délégués élèves dans le lycée. Il me dit que je ne suis pas le seul. Il propose d'en parler à l'assemblée générale des délégués. Suite à la demande générale de l'AG, les délégués élus au CVL sont chargés d'en débattre avec le CVL.

CVL

Mardi 13 novembre : Le CVL a mis à l'ordre du jour la formation des délégués.

On discute de ce qu'on voudrait y trouver. Le gestionnaire nous fait part du montant du fonds de vie lycéenne. Une partie pourrait être utilisée pour financer la formation.

Le CVL retient notre proposition et obtient l'accord du chef d'établissement. Nous prenons rendez-vous avec une association qui propose des formations de délégués élèves.

Maison des associations

Mardi 20 novembre : Je participe avec le CPE, et d'autres membres du CVL intéressés par la formation des délégués, à une rencontre avec des formateurs de la Ligue de l'enseignement.

Nous élaborons avec eux un contenu et un calendrier. La semaine suivante, nous avons l'accord du chef d'établissement. La première formation aura lieu en décembre, juste après les conseils de classe du 1^{er} trimestre. C'est un peu tard, mais on n'a pas pu faire plus vite !



N°14 : Découvrir le monde du travail

RDV : au CDI

Au CDI

Nous sommes quelques amis à discuter. Chloé nous explique qu'elle aimerait trouver un job d'été pour les prochaines vacances, mais elle ne sait pas comment s'y prendre ni où s'adresser. Je lui propose d'aller voir au CDI, peut-être qu'on y trouvera des documents pour l'aider à rédiger un CV. Sur place, la documentaliste nous conseille d'aller au Point information jeunesse (PIJ) rencontrer l'informateur et voir les propositions d'emploi.

Maison des associations

Au PIJ, l'informateur nous montre une base de données qui contient des offres d'emplois répertoriées pour les lycéens et les étudiants. Au cours de notre discussion, il nous demande si un forum de l'orientation existe dans notre lycée. Comme ce n'est pas le cas, on décide d'en parler au Conseil de vie lycéenne (CVL).

CVL

Le CVL s'est réuni ce matin et Elsa a abordé la question de l'information des élèves concernant l'orientation. Il y a des établissements qui organisent des forums où les différents métiers sont représentés. Nous pourrions y inviter des anciens élèves qui témoigneraient de la poursuite de leurs études, ainsi que des professionnels qui pourraient répondre aux diverses questions sur leurs métiers. Le CVL propose le projet d'organiser un forum dans la salle polyvalente.



Forum de l'orientation dans la salle polyvalente

Le forum de l'orientation se déroule aujourd'hui à l'initiative du CVL. Le conseiller d'orientation, M. Bernard, ainsi que les CPE ont beaucoup aidé à son organisation. Ce qui est bien, c'est que plusieurs métiers sont représentés et le PIJ tient même un stand pour répondre aux questions plus générales ou donner des bonnes adresses.

N° 15 : Jouer de la musique

Bureau du CPE

J'ai envie de jouer de la musique au lycée. Je demande au CPE la clé de la salle de musique pour pouvoir en jouer entre 13 h 00 et 14 h 00.

Dans la cour

Avec quelques copains on décide de monter un groupe de musique et de se constituer en Junior association pour avoir à disposition la salle de musique et pouvoir acheter du matériel.

Maison des lycéens

Je vais voir l'élève président de la Maison des lycéens pour lui dire que j'aimerais créer un club musique que je me propose d'animer.

Au CVL

Je vais trouver l'élève élu au CVL que je connais et lui dis que j'aimerais donner un concert dans le lycée avec mon groupe. Il en fera part à la prochaine réunion du CVL.



N°16 : Développer un projet de solidarité internationale

En classe

En cours d'Éducation civique juridique et sociale (ECJS), on a rencontré une association qui a créé un centre socio-éducatif pour des jeunes au Burkina Faso. Le prof nous a proposé de mener un travail commun avec l'association sur les notions de droits de l'enfant et droits de l'homme. On décide de préparer ensemble une exposition qu'on présentera dans le lycée à l'occasion de la Campagne mondiale pour l'éducation, en avril.

FSE

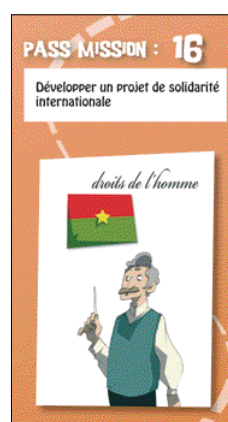
Cet été, on a prévu de faire un chantier de jeunes au Burkina Faso. On va construire et aménager une bibliothèque dans le centre socio-éducatif de l'association avec laquelle le lycée mène des échanges. Ça fait quelques mois qu'on organise le séjour, on a préparé le projet avec nos partenaires locaux, obtenu des subventions mais il nous manque encore 250 euros. On sollicite le FSE pour organiser une soirée de soutien.

Maison des associations

Après l'exposition de sensibilisation à la solidarité internationale proposée par la Maison des associations qui s'est tenue pendant trois semaines au lycée, j'ai envie d'en savoir un peu plus sur le sujet et de m'impliquer dans un projet. Je reprends contact avec l'équipe de la Maison des associations pour me renseigner sur les possibilités de participation aux activités d'une ONG pendant mes prochaines vacances.

Dans le bureau du proviseur

Pour la prochaine Semaine de la solidarité internationale, en novembre, les délégués de plusieurs classes souhaitent organiser au lycée une semaine d'actions : restitution du chantier d'été au Burkina Faso, expositions, rencontres-débats avec des associations, projections de films, buffet du monde... Nous nous rendons chez le proviseur pour qu'il soumette notre projet au prochain CA du lycée.



N°17 : Organiser un tournoi sportif

Au gymnase

À la suite du cours d'EPS où le prof a joué avec nous au hand-ball, je lui dis que ce serait drôlement sympa si l'on pouvait organiser un match profs/élèves pour clore la fin du premier trimestre.

Association sportive du lycée

Avec mes copains de l'équipe de volley, on veut organiser un tournoi ! On est allé en parler au professeur d'EPS qui s'occupe de l'association sportive du lycée. Très intéressé, il nous propose soit de l'inscrire dans une rencontre UNSS interétablissements, soit dans le cadre du téléthon.

Au CVL

Pour fêter la fin d'année, il ne se passe jamais rien sous prétexte qu'il y a les examens ! Je suis allé voir les élus du CVL pour qu'ils en discutent et qu'ils organisent une grande rencontre sportive à la fin du deuxième trimestre avec tous les élèves et les professeurs.

Bureau du CPE

J'ai discuté avec le conseiller principal d'éducation. Je lui ai dit que ce serait drôlement bien, quand on arrive en seconde, d'organiser une rencontre sportive pour mieux nous connaître. Le CPE retient mon idée et va plus loin en parlant d'une journée d'intégration pour les secondes.



N°18 : Parler des IST (Infections sexuellement transmissibles)

Au CESC

À la première réunion du Comité d'éducation à la santé et à la citoyenneté (CESC) de l'année dont je fais partie, l'infirmière de l'établissement propose de travailler sur les infections sexuellement transmissibles et les conduites à risques. Je propose de faire venir une exposition et d'organiser des rencontres avec des intervenants extérieurs.

En classe

Pendant une heure de vie de classe, un débat s'instaure sur le Sida. Je suis choqué d'entendre certaines réflexions des élèves : « Ça se guérit maintenant, il y a des médicaments », « les malades sont en Afrique », « ça ne concerne que les drogués », « la capote ça sert à rien ! »...

Je sollicite l'infirmière pour qu'elle intervienne sur le sujet pendant une heure de cours.

Au CVL

À l'occasion de la journée mondiale de lutte contre le Sida, j'ai fait avec les autres élèves membres du CVL une enquête auprès des élèves sur l'installation d'un distributeur de préservatifs dans le lycée. Après dépouillement et discussion, le CVL décide de proposer au CA du lycée qu'un distributeur soit installé, à titre expérimental, durant le prochain trimestre. Le CVL se chargera de trouver le meilleur emplacement, d'informer les élèves et de collecter leur avis sur le maintien ou non du distributeur.

Au FSE

Après avoir assisté à un débat sur les IST, je demande au Foyer socio-éducatif l'autorisation de créer un club santé. On y invitera les élèves le mercredi après-midi pour débattre avec des intervenants sur le Sida, les dépendances, les conduites à risques, la santé des adolescents...



N°19 : Réaliser un journal

Au CDI

Dans le cadre de la semaine de la presse dans l'école, un journaliste du quotidien local est venu parler de son métier. Nous nous sommes entraînés à rédiger un article sur un sujet de notre choix. J'ai choisi d'écrire un texte sur le réchauffement climatique. Sur Internet, avec l'aide de la documentaliste, nous avons trouvé plein d'informations intéressantes. Nous avons réussi à faire comme un « vrai » journal sur cette thématique. Cela m'a donné l'idée de créer un journal au lycée l'année prochaine.

Au FSE

Nous avons eu la réunion de rentrée du Foyer socio-éducatif. Avec Jonathan, nous avons proposé de créer un journal du bahut. Nous pourrions annoncer tout ce qui se fait au lycée : les clubs, les sorties, les rencontres sportives, les résultats des équipes en championnat UNSS. Maude s'est proposée pour écrire des poèmes, c'est vrai qu'elle en écrit de très bien. Pablo a proposé d'ajouter une rubrique concernant l'actualité internationale. Nous convenons de nous retrouver la semaine prochaine pour prévoir le contenu du premier numéro de notre futur journal lycéen. Il faudra aussi qu'on se décide.

À la maison des associations

Avec Adil, Carmen, Solène et Julien, nous venons de rencontrer monsieur Hubert qui travaille à la fédération départementale de la Ligue de l'enseignement et qui est relais pour les Juniors associations. Nous lui avons expliqué notre envie de créer un journal lycéen. Nous avons plein de choses à dire et Adil a de sacrés talents de dessinateur. Monsieur Hubert nous a donné les éléments sur la possibilité de créer une Junior association. Cela nous permettrait éventuellement de demander une subvention à la Direction départementale de la jeunesse et des sports (DDJS). Ce serait drôlement bien pour nous !

En classe

Nous profitons de notre cours de français pour parler à notre professeur de notre envie de créer un journal dans le lycée. Il nous donne les coordonnées du Clemi (Centre de liaison de l'enseignement et des médias d'information) pour nous aider dans nos démarches.



N° 20 : Avoir la possibilité de sortir du lycée entre 12 h et 14 h

Dans la classe

Avec des copains de la classe, on aimerait pouvoir sortir du lycée entre 12 h 00 et 14 h 00 mais c'est interdit par le règlement pour les mineurs qu'ils soient demi-pensionnaires ou internes. Nous demandons aux délégués élèves de faire « remonter » cette demande.

Au CVL

Nous sommes plusieurs élèves à vouloir sortir du lycée entre 12 h 00 et 14 h 00, nous rencontrons les lycéens élus au CVL et leur demandons de proposer qu'une modification du régime des sorties soit faite dans le règlement intérieur.

La proposition est longuement débattue au sein du CVL et il est décidé de soumettre cette proposition au CA.

Assemblée générale des délégués

Plusieurs délégués élèves ont été interpellés par des élèves de leur classe pour que le régime des sorties soit modifié. Un débat s'installe à partir des arguments recueillis dans chaque classe. Les délégués élèves élus au CA et au CVL sont chargés de retransmettre au CA et au CVL la demande argumentée des élèves.



Conseil d'administration

Les élèves élus au conseil d'administration proposent une modification permettant à tous les élèves de sortir entre 12 h 00 à 14 h 00. Pour appuyer cette demande ils exposent les arguments qu'ils ont recensés en AG des délégués élèves et au dernier CVL.

Le proviseur précise que l'ancien régime de sorties avait été adopté suite à l'état d'ébriété de certains lycéens à la reprise des cours à 14 h 00. Les élèves demandent alors si le Comité d'éducation à la santé et à la citoyenneté (CESC) pourrait envisager une action de prévention de l'alcoolisme.

Le conseil d'administration, sensible à cette dernière demande, adopte la modification du régime des sorties.

N° 21 : Aider un camarade en difficulté scolaire

En classe

Dans ma classe, ma meilleure amie a de grosses difficultés en anglais. Pour moi aussi ce n'est pas facile et je ne peux pas beaucoup l'aider. Je lui propose d'en parler au prof d'anglais.

Conseil de classe

Le conseil de classe examine les résultats obtenus par Lola qui se révèlent très mauvais, particulièrement en maths. Les délégués élèves objectent que pourtant Lola travaille et qu'elle a vraiment envie d'y arriver. Le prof de maths confirme. Le proviseur fait remarquer que quelques élèves d'autres classes présentent eux aussi des difficultés dans cette matière et qu'il serait donc urgent de mettre en place un groupe de soutien.

Bureau du CPE

Plus rien ne va au niveau scolaire pour mon copain Nico, ses résultats sont en chute libre, il n'arrive pas à s'organiser. Je l'ai donc accompagné à la vie scolaire pour demander au CPE quelle aide on pourrait trouver.

Maison des associations

J'ai appris qu'une association mettait en place des modules d'accompagnement à la scolarité. Ma copine Lucie a beaucoup de difficultés scolaires cette année, mais elle n'ose pas en parler. Je lui propose de l'accompagner pour rencontrer les animateurs de cette association.



N°22 : Faire du théâtre

Maison des lycéens

En début d'année, je vais à l'assemblée générale de la Maison des lycéens car j'étais adhérent et inscrit au club informatique l'an dernier. Cette année, la MDL propose une nouvelle activité, un club théâtre animé par un comédien professionnel. Comme je participe à la troupe amateur de ma commune, je m'inscris, ça peut me faire progresser.

Bureau du CPE

Y en a marre de ce lycée où on s'ennuie ferme ! Avec quelques copains on va voir le CPE pour lui proposer de mettre en place une activité théâtre. On aurait besoin d'une salle entre 12 h 00 et 14 h 00, 2 à 3 fois par semaine pour répéter et pour faire des spectacles régulièrement dans le lycée pendant l'année. On se charge du reste.



Maison des associations

On voudrait monter un spectacle de théâtre de rue qu'on présenterait dans et hors le lycée. On a besoin d'argent pour créer les costumes et acheter un peu de matériel. Mais, comme on n'est pas dans une association, on ne peut pas demander de subventions. Le FSE ne souhaite pas accueillir des activités se déroulant en dehors du lycée. On s'est renseigné à la Maison des associations. Nous sommes tous mineurs mais on pourrait créer une Junior association qui nous permettrait de nous organiser comme une association de majeurs. La Maison des associations va nous aider et nous donner des tuyaux pour les demandes de subvention.

Hall d'affichage

On cherche du monde pour monter une pièce de théâtre. On réalise une super-affiche d'appel à candidature et on demande l'autorisation à la vie scolaire pour en afficher le plus possible.

N° 23 : Créer un site Internet

FSE

Antonin, passionné d'informatique, a soumis au président du Foyer socio-éducatif (FSE) un projet de site Internet sur le lycée. Le président propose le projet à l'assemblée générale du FSE qui vote l'achat d'un logiciel de conception.

CVL

Bertrand est particulièrement compétent en informatique. Il propose au CVL de l'aider à construire le site du lycée.

Hall d'affichage

Jonathan souhaite mettre en place un site sur son lycée. Il est à la recherche d'autres élèves pour l'aider. Pour cela, il lance un appel par voie d'affichage après en avoir obtenu l'autorisation.

CDI

Adrien s'adresse à la documentaliste pour lui demander l'autorisation de travailler à la mise en place d'un site Internet sur le lycée en profitant du temps de midi donné aux demi-pensionnaires et des ordinateurs de la salle informatique disponibles pendant ce créneau horaire.





Conseils d'utilisation

C O N S I G N E S

Durée de visite interactive : 1 h 30 (1 h de jeu, soit environ 4 missions par équipe et 30 minutes de debriefing collectif).

L'exposition peut être installée de manière traditionnelle dans un lieu dédié à cet effet. Elle peut aussi être disposée « grandeur nature », dans les lieux ressources de l'établissement.

L'exposition peut s'intégrer à d'autres temps d'éducation à la citoyenneté. Les fédérations de la Ligue de l'enseignement sont outillées pour vous y aider.

Dans une configuration traditionnelle, nous vous conseillons d'être 3 adultes pour encadrer correctement l'exposition de manière interactive. Néanmoins, cela peut fonctionner à 2.

Le plan est un outil facilitateur pour évoluer efficacement dans l'espace. N'hésitez pas à y faire référence régulièrement.

Il est préférable qu'au moins une des 4 missions par équipe soit en étoile.

De mise en route

- Préparer le tableau de progression (cf. page 22) sur un support visible par tous (paper board, tableau...).
- Mettre le lexique (cf. page 24) en consultation à proximité du plan.
- Expliquer la règle oralement.
- Constituer les équipes.

Pour un bon déroulement

- Faire tirer au sort une mission et donner une feuille de route à chaque équipe.
- Veiller à ce que chaque équipe garde son pass mission.
- Faire attention à ce que chaque équipe garde le même adulte référent du début à la fin de la visite.
- Remplir le tableau de progression à chaque étape.
- Veiller à ce moment-là à accueillir les équipes au complet.
- Donner la parole à un membre différent à chaque fois.
- À l'issue des 4 étapes, reprendre la mission avec l'équipe, en lui demandant d'expliquer les étapes parcourues pour y arriver, à l'aide de sa feuille de route.

Pour valider la mission, en vérifier l'exactitude à l'aide du récapitulatif des missions.

Dans le cas contraire, guider l'équipe afin qu'elle puisse retrouver ses erreurs.

MODÈLE DE TABLEAU DE PROGRESSION : À REPRODUIRE SUR UN TABLEAU OU UN PAPERBOARD

COCHER LES CASES CORRESPONDANTES

	1 ^{re} mission				2 ^e mission				3 ^e mission				4 ^e mission			
	Étape 1	Étape 2	Étape 3	Étape 4	Étape 1	Étape 2	Étape 3	Étape 4	Étape 1	Étape 2	Étape 3	Étape 4	Étape 1	Étape 2	Étape 3	Étape 4
Équipe 1																
Équipe 2																
Équipe 3																
Équipe 4																
Équipe 5																
Équipe 6																
Équipe 7																
Équipe 8																

EXPOSITION « PASS PARTOUT LYCÉEN »

MODÈLE DE FEUILLE DE ROUTE : À DUPLIQUER ET À REMETTRE À CHAQUE ÉQUIPE

AVANT LA PREMIÈRE ÉTAPE : ÉCRIRE LE NUMÉRO DE LA MISSION ET SON INTITULÉ

APRÈS CHAQUE ÉTAPE : ÉCRIRE LE LIEU VISITÉ

	Mission n°	Mission n°	Mission n°	Mission n°
	Intitulé :	Intitulé :	Intitulé :	Intitulé :
Étape 1	Lieu visité :	Lieu visité :	Lieu visité :	Lieu visité :
Étape 2	Lieu visité :	Lieu visité :	Lieu visité :	Lieu visité :
Étape 3	Lieu visité :	Lieu visité :	Lieu visité :	Lieu visité :
Étape 4	Lieu visité :	Lieu visité :	Lieu visité :	Lieu visité :

Lexique

AS : Association sportive du lycée adhérant à l'UNSS.

Assemblée générale de la MDL ou du FSE : réunion de l'ensemble des adhérents de l'association.

Assemblée générale des délégués : réunion de l'ensemble des délégués du lycée.

Association : mise en commun par 2 ou plusieurs personnes de leurs connaissances ou leur activité dans un but autre que de partager des bénéfices.

CA : Conseil d'administration, instance de décision de l'établissement, composée d'une trentaine de personnes dont 5 représentants des élèves.

Campagne mondiale de l'éducation : alliance d'organisations non gouvernementales (ONG) mettant en place des actions de prévention et de solidarité sur le thème de l'éducation.

Centre socio-éducatif : lieu d'accueil et de mise en place de projets sociaux et éducatifs avec et pour les habitants d'un territoire (village, quartier...).

CESC : Comité d'éducation à la santé et à la citoyenneté, instance de réflexion, d'observation et de veille composée d'élèves, de personnels et de personnes extérieures à l'établissement (associations, services publics...)

Chantier de jeunes : engagement bénévole de jeunes vis-à-vis d'un projet d'intérêt général en France ou à l'étranger avec, en contrepartie, la découverte d'un territoire ou d'activités proposées pendant les temps libres.

Clemi : Centre de liaison de l'enseignement et des médias d'information, chargé de l'éducation aux médias dans les établissements.

Commission d'hygiène et de sécurité : instance de proposition sur les conditions d'hygiène et de sécurité de l'établissement.

Commission restauration : instance de réflexion existant dans certains établissements, réunissant des élèves et des personnels.

COP : Conseiller d'orientation psychologue : titre officiel du conseiller d'orientation.

CVL : Conseil des délégués pour la vie lycéenne, instance de consultation de l'établissement composée de 10 élèves et de 10 représentants des personnels et parents.

Direction départementale de la jeunesse et des sports : service du ministère de la Jeunesse, des Sports et de la Vie associative.

ECJS : Éducation civique juridique et sociale, enseignement interdisciplinaire mobilisant des méthodes nouvelles, dont le débat argumenté.

Fonds de vie lycéenne : mis à disposition des élèves pour des actions d'informations, d'expression ou d'animation culturelles et éducatives. Son utilisation est soumise aux propositions du CVL.

FSE : Foyer socio-éducatif, association dont le siège est dans l'établissement, présidé par un membre du personnel.

JA : Juniors association, possibilité pour des jeunes mineurs de s'organiser en association.

Ligue de l'enseignement : association d'éducation populaire qui apporte son soutien aux projets des établissements scolaires.

Maison des associations : structure de services aux associations qu'on peut trouver dans certaines villes.

MDL : Maison des lycéens, association dont le siège est dans l'établissement, dont la présidence peut être tenue par un élève majeur.

ONG : Organisations non gouvernementales.

Ordre du jour : liste des points à aborder lors d'une réunion.

PIJ : Point d'information jeunesse, lieu ressource sur tous les sujets qui peuvent intéresser les jeunes (emploi, orientation, logement, santé...)

PSC1 : Prévention secours civique de niveau 1, nouveau nom de l'Attestation de formation aux premiers secours (AFPS), diplôme délivré par l'État.

UNSS : Union nationale du sport scolaire, fédération sportive des établissements du second degré. Voir AS.



LE CONCEPTEUR DE L'EXPOSITION : LA LIGUE DE L'ENSEIGNEMENT

La Ligue de l'enseignement, mouvement d'éducation populaire, milite pour une république démocratique, laïque et sociale par l'éducation, la culture, la solidarité et l'engagement civique.

Il y a 140 ans, la Ligue de l'enseignement a été fondée pour la généralisation de l'instruction et la création d'une École publique, laïque, gratuite et obligatoire. Dès 1968, elle a participé à la création des Foyers socio-éducatifs (FSE) des collèges et lycées.

À ce jour, elle accompagne toujours ces FSE et les maisons des lycéens. Aujourd'hui, elle se mobilise contre les inégalités et les discriminations et pour la transformation et la démocratisation de l'École pour que cette dernière soit bien "l'École de tous". La Ligue de l'enseignement apporte son concours aux projets d'écoles et d'établissements scolaires (collèges, lycées) et participe à la mise en place de projets éducatifs territoriaux. Elle est à l'initiative et participe aux débats sur la laïcité, aux semaines d'éducation contre le racisme ou de la solidarité internationale...

Pour toute information adressez-vous :
- à la fédération de la Ligue de l'enseignement
de votre département

- à l'association Aux reflets du temps
Courriel : paulger.art@noos.fr
Tél. : 06 82 67 36 21 - Fax : 01 48 35 01 07

Ce document est également téléchargeable sur le site

www.laligue.org